



■経歴

迫田 岳臣 SAKODA Takeomi

倉敷芸術科学大学 ガラス領域 主任技術員
日本ガラス工芸学会 理事

受賞歴等

- 2002 伊丹国際クラフト展 白雪松緑賞
工芸都市高岡クラフトデザインコンペ 審査員賞
- 2004 伊丹国際クラフト展 白雪伊丹諸白賞
- 2006 第57回岡山県美術展覧会 奨励賞
- 2007 Glass Craft Triennale 2007 審査員賞 ほか公募展入選多数

研究・復元等

- 2004 唐招提寺 国宝・白瑠璃舍利壺 復元制作 (唐招提寺 奈良市)
中近東文化センター「ゴールド・サンドイッチ・ガラス碗」再現制作
- 2012 大英博物館所蔵「ゴールド・サンドイッチ・ガラス碗」器胎制作協力
東京藝術大学
- 2014 一乗谷朝倉氏遺跡出土 国指定重要文化財 リブ付装飾ガラス容器及び
ガラス皿 復元制作
- 2015 瀬戸内市牛窓町「中浦だんじり」麒麟の玉眼を調査・再現制作
(岡山県指定重要有形民俗文化財)
- 2017 正倉院宝物「緑瑠璃十二曲長坏」再現制作

学術論文

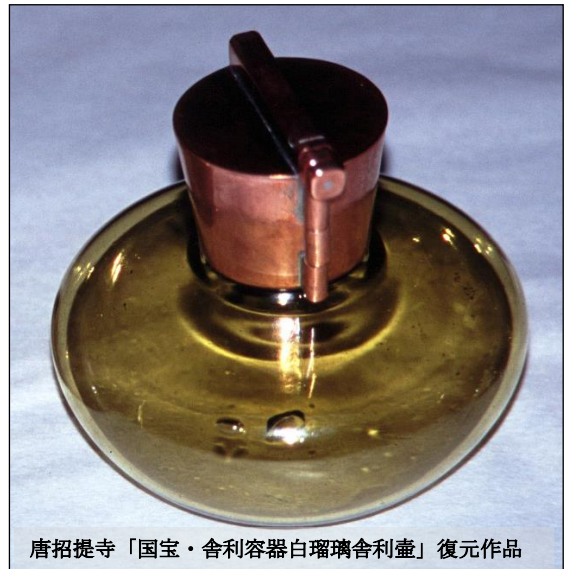
- 2005 ガラス工芸学会「GLASS」誌 48号
岡山市立オリエント美術館所蔵の注口把手付瓶の復元製作
-リブ装飾の成形法に注目して-
- 2012 民族藝術学会 「民族藝術」誌
ゴールド・サンドイッチ・ガラスの技法と展開
-中近東文化センター「ゴールド・サンドイッチ・ガラス碗」より-

作品収蔵

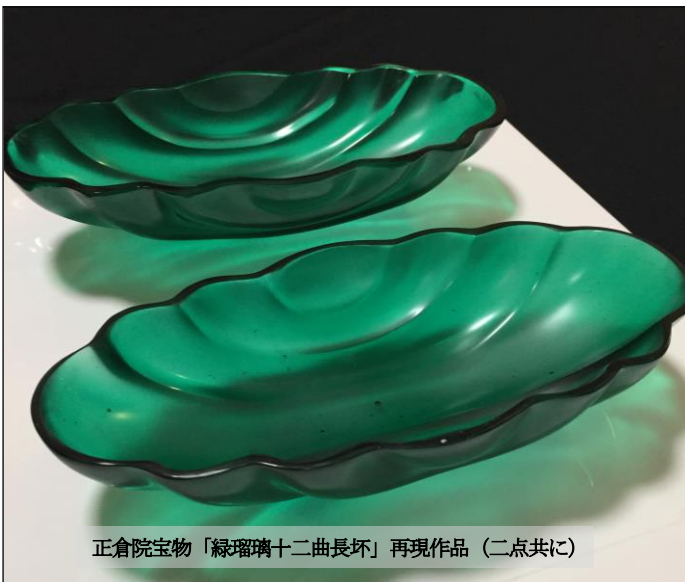
岡山市立オリエント美術館
古代オリエント博物館
唐招提寺
奈良国立博物館
東京理科大学
加計美術館



元中近東文化センター蔵「ゴールド・サンドイッチ・ガラス碗」復元作品



唐招提寺「国宝・舍利容器白瑠璃舍利壺」復元作品



正倉院宝物「緑瑠璃十二曲長坏」再現作品 (二点共に)



大英博物館蔵「ゴールドアカンサス紋碗」復元作品
金装飾：東京藝術大学 並木秀俊 ガラス器胎：迫田岳臣

画像等の無断転載・無断使用を固く禁じます。

徳島ガラスワークショップ講演会

演題

「温故知新～古代ガラスの研究から～」

倉敷芸術科学大学 ガラス領域 主任技術員
日本ガラス工芸学会 理事

講師: 迫田 岳臣 先生



ゴールド・サンドイッチ・ガラス碗「宙」(そら) 個人蔵

紀元前2世紀ごろ地中海沿岸で作られていた「ゴールド・サンドイッチ・ガラス」の研究、復元・再現制作、その応用作品を中心に、奈良唐招提寺「国宝・舍利容器白瑠璃舍利壺」、正倉院宝物「緑瑠璃十二曲長坏」、重要文化財「一乗谷朝倉氏遺跡出土リブ付きガラス容器」の調査・復元の様子など動画や普段見られない画像などを交えながらお話しします。

迫田 岳臣

とき

2018

7/8 SUN

14:30～16:00

ところ

徳島市元町1丁目24番地

徳島市シビックセンター4F

さくらホール

主催 / 公益財団法人徳島市文化振興公社